



Einbindung eines WMTS in ArcGIS Pro

21. März 2022

1 Allgemeine Informationen

Geodienste machen Geodaten über eine standardisierte, maschinenlesbare Schnittstelle in strukturierter Form im Internet zugänglich. Dadurch erlauben Geodienste die Vernetzung und Nutzung von Geodaten unterschiedlicher Quellen.

Geodienste können mittels einer URL in eine geeignete Applikation des Nutzers eingebunden werden. Die Nutzung kann über GIS-Software, Datenviewer aber auch spezielle Applikationen (Fachportale) oder Geoportale erfolgen. Es können unterschiedliche Geodienst-Typen unterschieden werden.

Ein WMTS (Web Map Tile Service) weist Ähnlichkeiten zum WMS-Standard auf. Im Gegensatz zum WMS werden die Bilder in definierten Massstabs-Stufen serverseitig vorgeneriert und abgelegt, was schnellere Antwortzeiten ermöglicht. Die Bilder der St.Galler WMTS wurden im Bezugssystem CH1903+ LV95 vorgeneriert.

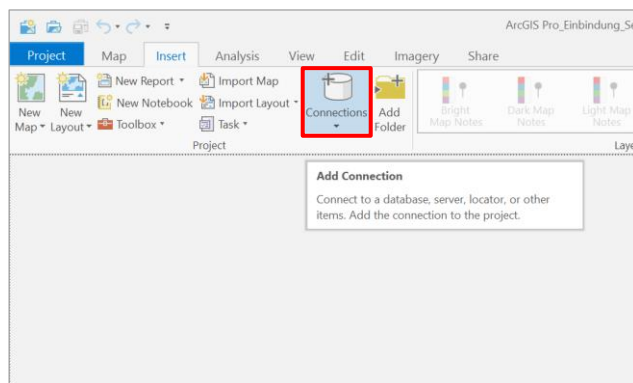
2 Ablaufbeschreibung

Die in diesem Merkblatt gemachten Angaben wurde basierend auf der Applikation ArcGIS Pro Version 2.7.3 erstellt. In den folgenden Schritten wird die Einbindung eines WMTS in ArcGIS Pro erklärt.

Ablauf

1 ArcGIS Pro öffnen

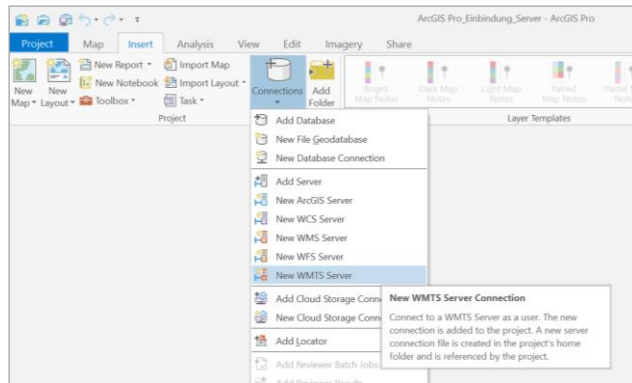
2



Innerhalb von ArcGIS Pro in der Registerkarte 'Insert' das Dialogfeld 'Connections' öffnen

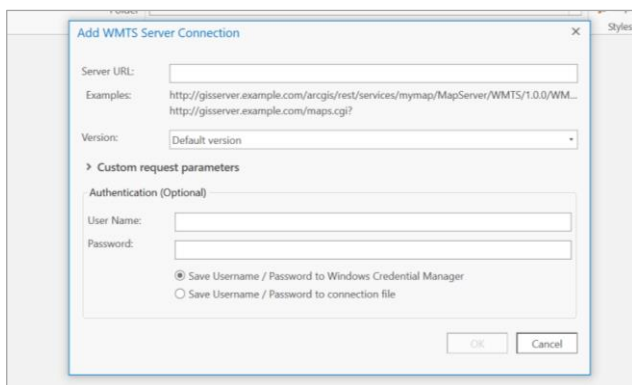
Ablauf

3



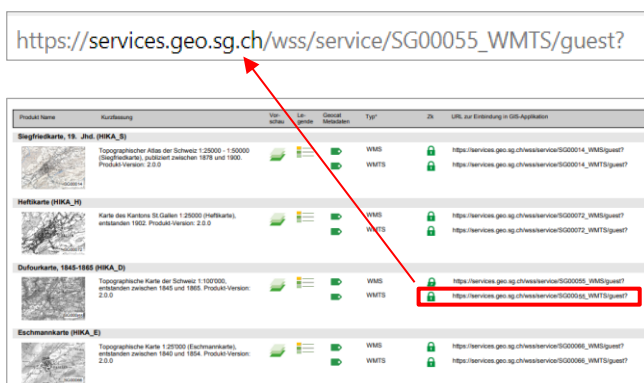
Unter 'Connections' den 'New WMTS Server' öffnen

4




WMTS Server Connection (Web Map Tile Service)

5



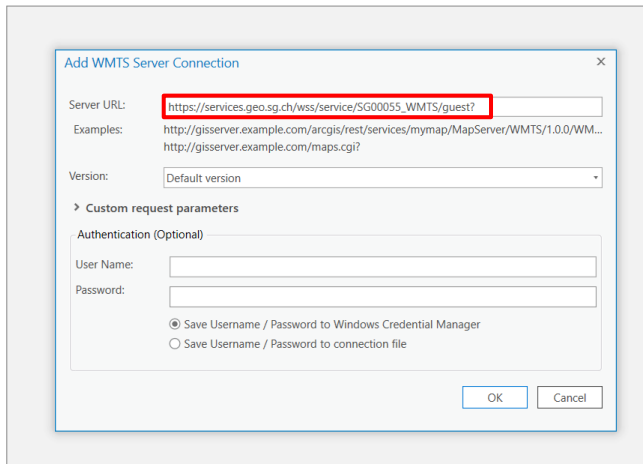
URL zur gewünschten Ressource dem PDF Dokument 'Geodienste-Angebot'¹ entnehmen und kopieren.

 Metadaten zu den Geodiensten sind im Geodatenkatalog des Kantons SG zu finden: <https://metadata.geo.sg.ch/produkte>

¹ https://services.geo.sg.ch/wss/service/metadaten/guest/uebersicht/GeodiensteSG_GeodienstAngebot.pdf

Ablauf

6

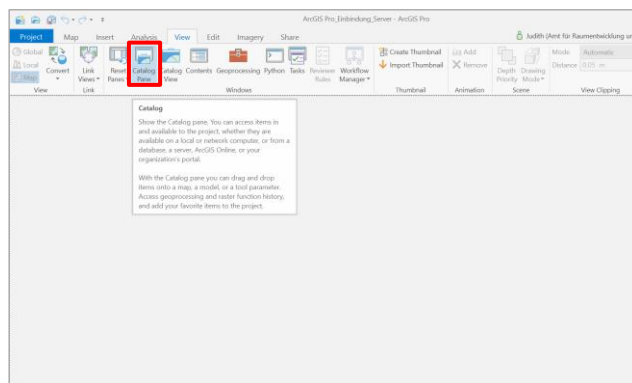


Die kopierte URL ins Feld 'Server URL' einfügen

Version: Default version

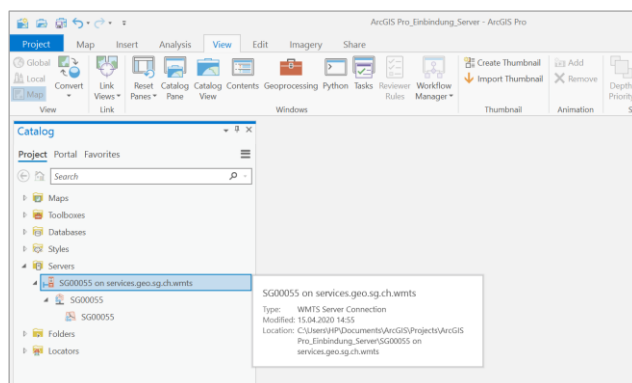
'OK'

7



Unter der Registerkarte 'View' das Dialogfeld 'Catalog Pane' auswählen

8

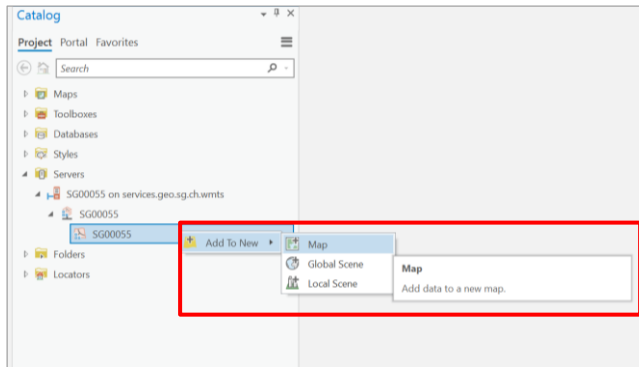


Catalog-Fenster öffnet sich

Unter Project, Servers steht der eingefügte WMTS Server mit den dazugehörigen Feature-Klassen zu Verfügung

Ablauf

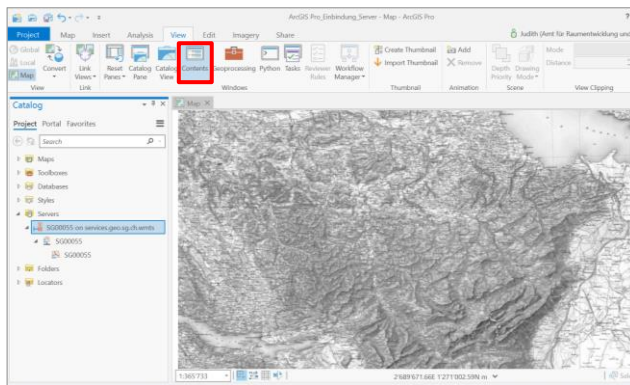
9



Zur Visualisierung die Feature-Klassen mit Rechts-Klick zu 'Add To New' weiter zu 'Map'

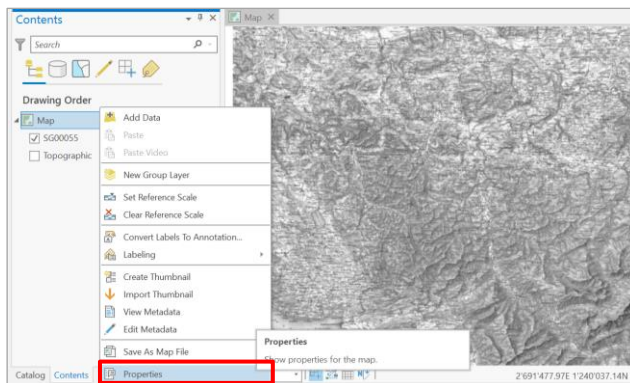
Neue Karte mit den Feature-Klassen wird hinzugefügt

10



Änderung des Koordinatensystems: Bei der Registerkarte 'View' auf das Dialogfeld 'Contents' klicken

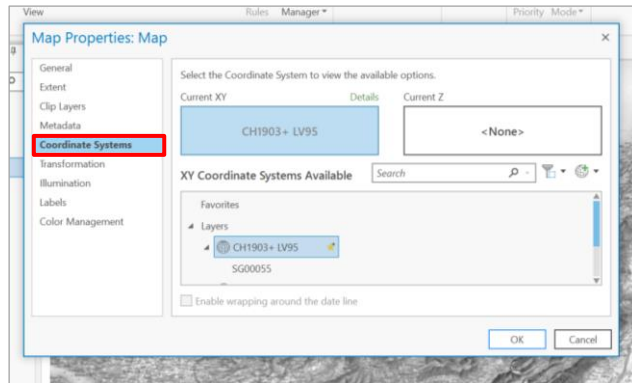
11



Bei 'Drawing Order' Rechtsklick auf 'Map' Properties auswählen

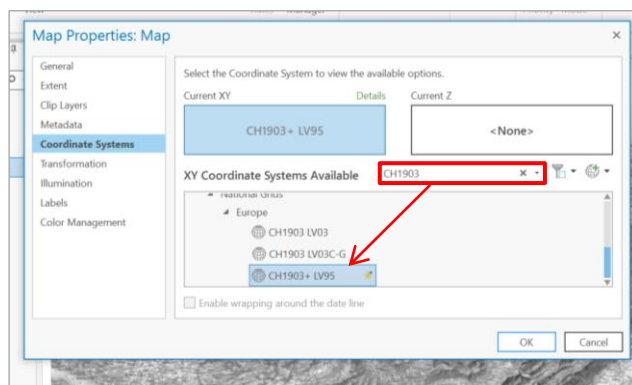
Ablauf

12



Zu 'Coordinate Systems' wechseln

13



Im Suchfeld 'CH1903' oder 'LV95' eingeben

Bei XY Coordinate Systems Available auf:
'Projected Coordinate System'
'National Grids'
'Europe'

Das gewünschte Koordinatensystem
CH1903+ LV95 auswählen, danach auf 'OK'

14

