



# Einbindung eines WMS in ArcCatalog / ArcMap

22. März 2022

## 1 Allgemeine Informationen

Geodienste machen Geodaten über eine standardisierte, maschinenlesbare Schnittstelle in strukturierter Form im Internet zugänglich. Dadurch erlauben Geodienste die Vernetzung und Nutzung von Geodaten unterschiedlicher Quellen.

Geodienste können mittels einer URL in eine geeignete Applikation des Nutzers eingebunden werden. Die Nutzung kann über GIS-Software, Datenviewer aber auch spezielle Applikationen (Fachportale) oder Geoportale erfolgen. Es können unterschiedliche Geodienst-Typen unterschieden werden.

WMS (Web Map Service) berechnen als sogenannte Darstellungsdienste von einem Client über Internet angeforderte Kartenausschnitte und liefern diese als Bilder zurück. WMS-Dienste können dabei die Abfrage von Sachdaten unterstützen.

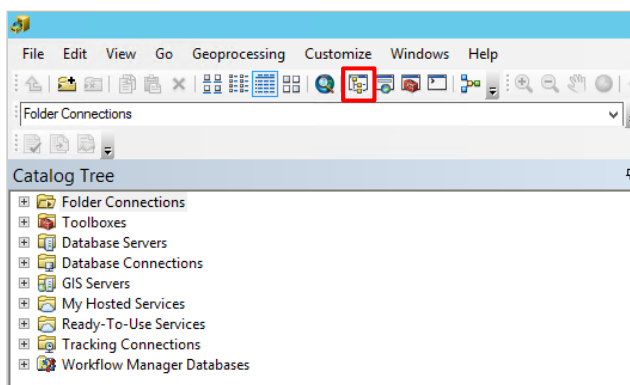
## 2 Ablaufbeschreibung

Die in diesem Merkblatt gemachten Angaben wurde basierend auf der Applikation ArcGIS Desktop Version 10.5.1 erstellt. Im den folgenden Schritten wird die Einbindung eines WMS in ArcCatalog / ArcMap erklärt.

### Ablauf

#### 1 ArcCatalog öffnen

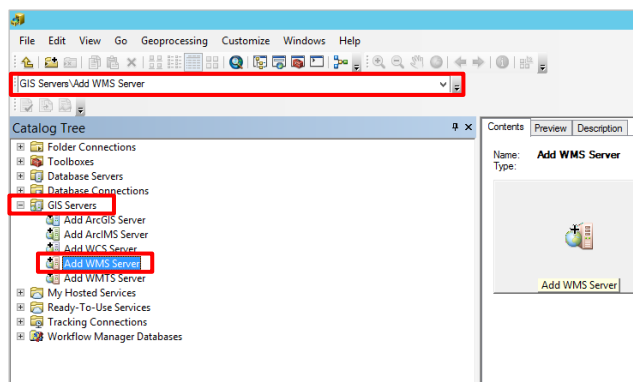
2



Innerhalb von ArcCatalog in der Registerkarte das Dialogfeld 'Catalog Tree' öffnen

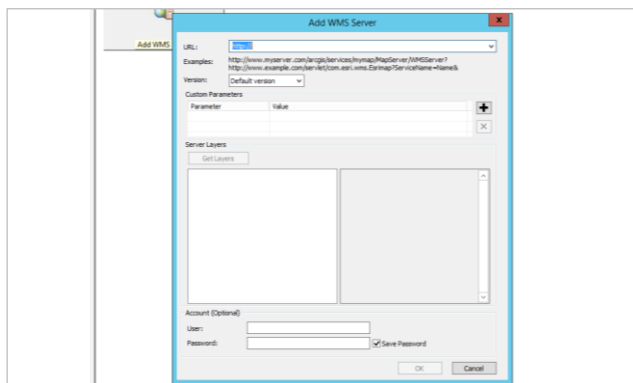
## Ablauf

3



Im 'Catalog Tree' 'GIS Servers' öffnen und mit Doppelklick 'Add WMS Servers' auswählen

4

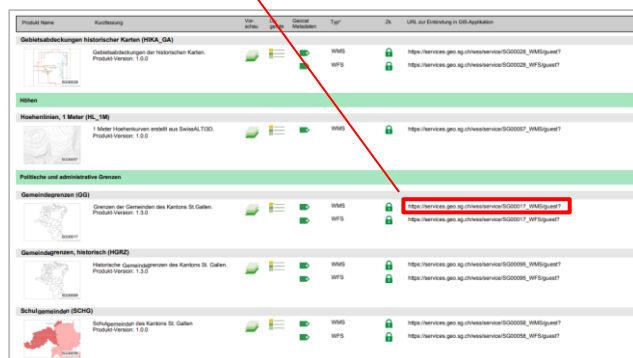


WMS Server (Web Map Service) Fenster erscheint

5

[https://services.geo.sg.ch/wss/service/SG00017\\_WMS/guest?](https://services.geo.sg.ch/wss/service/SG00017_WMS/guest?)

URL zur gewünschten Ressource dem PDF Dokument „[Geodienste-Angebot](#)“<sup>1</sup> entnehmen und kopieren



Metadaten zu den Geodiensten sind im Geodatenkatalog des Kantons SG zu finden: <https://metadata.geo.sg.ch/produkte>

<sup>1</sup> [https://services.geo.sg.ch/wss/service/metadaten/guest/uebersicht/GeodiensteSG\\_GeodienstAngebot.pdf](https://services.geo.sg.ch/wss/service/metadaten/guest/uebersicht/GeodiensteSG_GeodienstAngebot.pdf)



## Ablauf

6

URL: 1)

Examples: <http://www.myserver.com/arcgis/services/mymap/MapServer/WMServer?>  
<http://www.example.com/servlet/com.esri.wms.Esrimap?ServiceName=Name&>

Version:  2)

Custom Parameters

Parameter	Value
-----------	-------

Server Layers

3)

Account (Optional)

User:

Password:   Save Password

1. Die kopierte URL ins Feld 'URL' einfügen
2. Version: Default version
3. 'GetLayers' drücken

7

URL:

Examples: <http://www.myserver.com/arcgis/services/mymap/MapServer/WMServer?>  
<http://www.example.com/servlet/com.esri.wms.Esrimap?ServiceName=Name&>

Version:

Custom Parameters

Parameter	Value
-----------	-------

Server Layers

Kanton SG, Gemeindegrenzen

Kanton SG, Gemeindegrenzen

Geodienst\_Hinweise

Geodienst-Hinweise\_Max

Gemeindegrenzen

Name: Kanton SG, Gemeindegrenzen

Version: 1.3.0

Abstract: Grenzen der Gemeinden des Kantons St.Gallen. Geodienst-Version: 1.3.0

Account (Optional)

User:

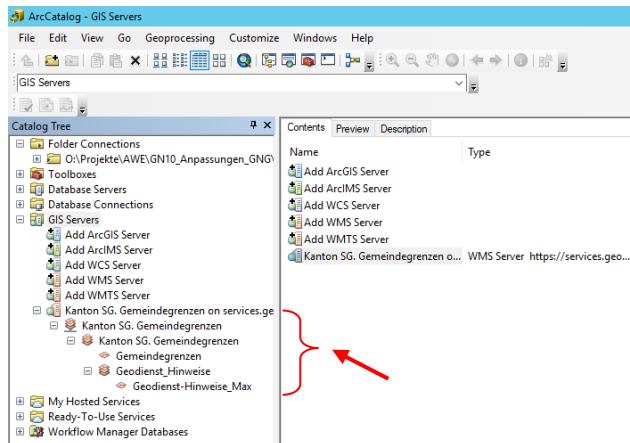
Password:   Save Password

Informationen zum Geodienst werden angezeigt

Weiter mit 'OK'

## Ablauf

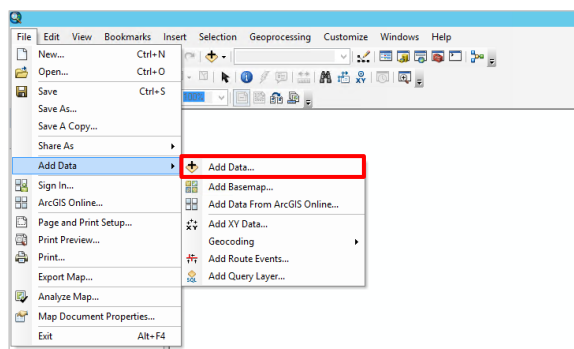
8



Nach dem Hinzufügen des Web Map Services erscheint dieser mit den verfügbaren Daten in ArcCatalog

## 9 ArcMap öffnen

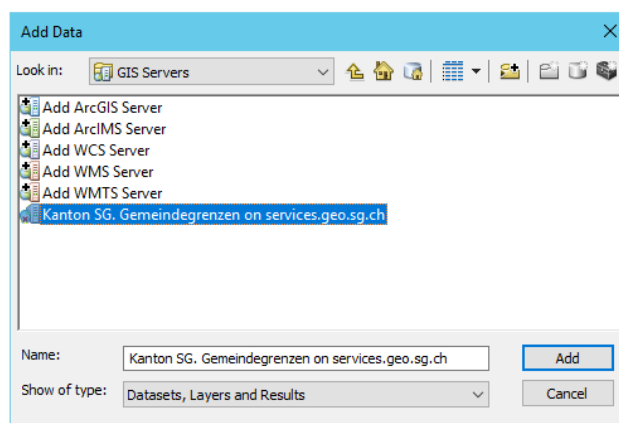
10



Im Menu auf 'File' klicken zu 'Add Data'

'Add Data...' wählen.

11



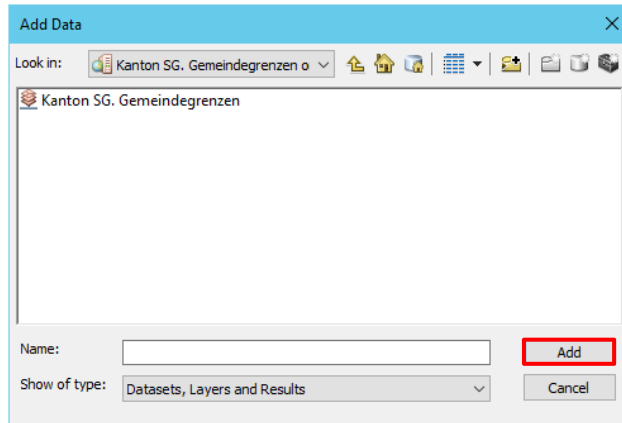
Im 'Look in' die 'GIS Servers' auswählen

Den bereits vorgängig in ArcCatalog ausgewählten WMS-Verbindung mit Doppelklick anwählen

oder die Schritte 3 bis 8 innerhalb von ArcMap durchlaufen

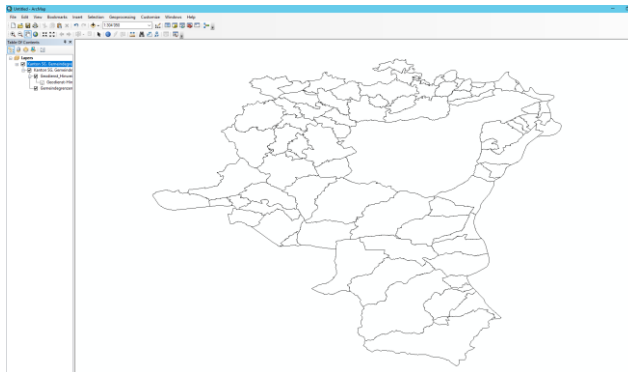
## Ablauf

12



Layer wählen und mit 'Add' bestätigen

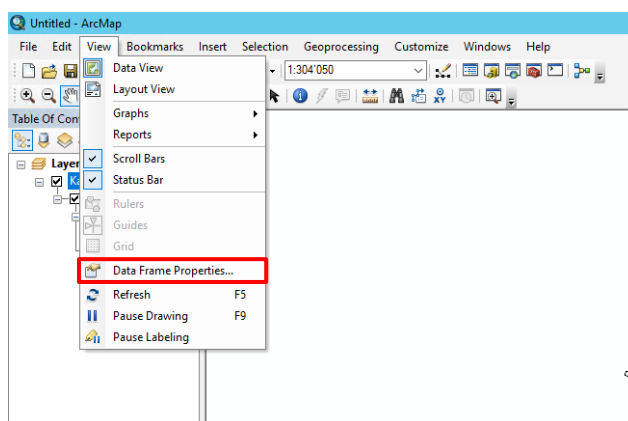
13



Der Layer wird ins ArcMap geladen. Er steht im 'Table of Contents' zur Verfügung und wird im Datenrahmen (dataframe) dargestellt.

ArcMap verwendet als default Koordinatensystem *GCS\_WGS\_1984*. Um das Koordinatensystem auf den Schweizerischen Standard *LV95* zu ändern, benötigt es noch nachfolgende Schritte.

14



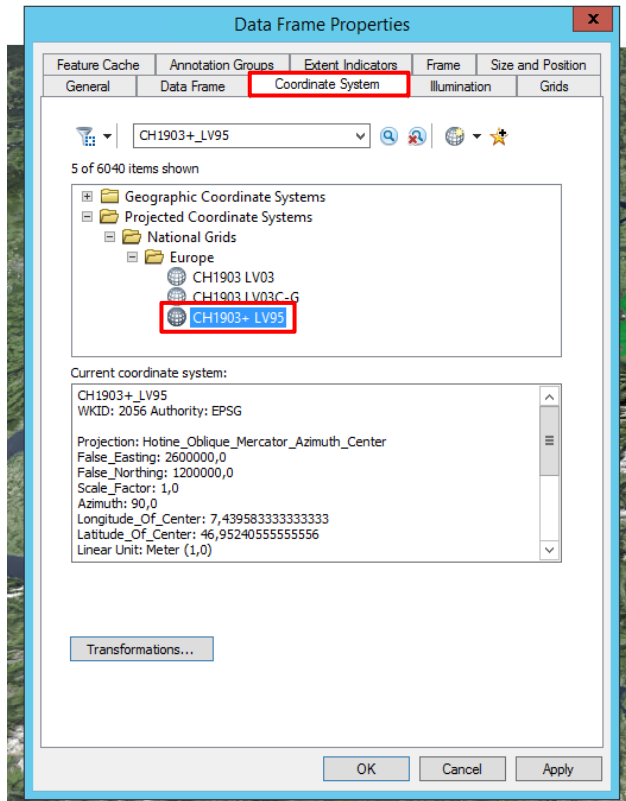
Änderung des Koordinatensystems

In der Registerkarte 'View' 'Data Frame Properties...' auswählen



## Ablauf

15



Zu 'Coordinate Systems' wechseln

Im Suchfeld 'CH1903' oder 'LV95' eingeben

Danach zu  
'Projected Coordinate System'  
'National Grids'  
'Europe'

das gewünschte Koordinatensystem  
CH1903+ LV95 auswählen, danach auf 'OK'

16

